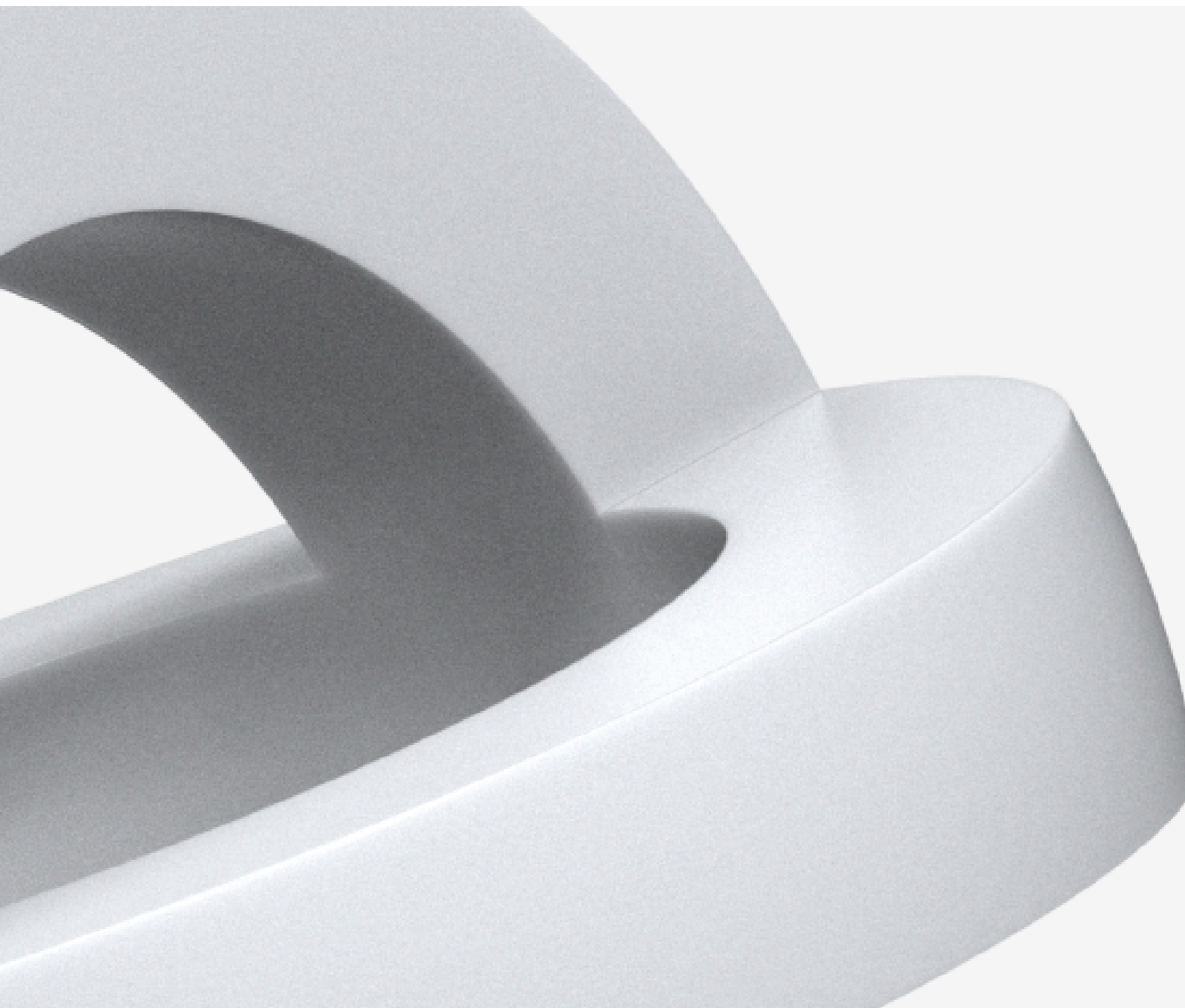


exness

# เงื่อนไขธุรกิจทั่วไป

Exness (SC) LTD (FSA License Number SD025),  
9A, CT House, 2nd Floor, Providence, Mahe, Seychelles  
[www.exness.com](http://www.exness.com) | [support@exness.com](mailto:support@exness.com)



เงื่อนไขธุรกิจทั่วไปประกอบด้วยสองส่วน ซึ่งอธิบายถึงกระบวนการดำเนินการที่ไมใช่การซื้อขายบนบัญชีซื้อขายของลูกค้ำ รวมทั้งการดำเนินการซื้อขายกระบวนการระงับข้อขัดแย้งและการสื่อสารกับลูกค้ำ

## 1. ข้อกำหนดทั่วไป

### 1.1 เงื่อนไขในการเสนอราคา

ข้อกำหนดในการเสนอราคาขึ้นอยู่กับประเภทบัญชีที่ลูกค้ำใช้

(a) สำหรับบัญชีซื้อขายทั้งหมด

- นอกเหนือจากข้อกำหนดที่ระบุไว้ในหมวด จ เงื่อนไขการซื้อขาย CFD ข้อ 2.1 ของข้อตกลงของลูกค้ำ ราคาที่เสนออาจจะแตกต่างจากราคาของสินทรัพย์อ้างอิง (Underlying Asset) หากตลาดอ้างอิงปิด ราคาที่บริษัทเสนอจะเป็นราคาโดยประมาณของสินทรัพย์อ้างอิงนั้น
- บริษัทได้กำหนดค่าสเปรด และ/หรือ ค่าคอมมิชชั่นจากการเทรดของเครื่องมือทางการเงินแต่ละประเภทไว้ในข้อกำหนดเฉพาะของสัญญา สเปรดที่แสดงบนเว็บไซต์ของบริษัทเป็นสเปรดมาตรฐาน (สเปรดเฉลี่ย)<sup>1</sup> ขนาดของสเปรดมาตรฐานอาจเพิ่มขึ้นหรือลดลงขึ้นอยู่กับความผันผวนของตลาด บริษัทมีสิทธิที่จะเปลี่ยนแปลงค่าสเปรด และ/หรือ<sup>2</sup> ค่าคอมมิชชั่นจากการเทรดโดยไม่จำเป็นต้องแจ้งให้ลูกค้ำทราบล่วงหน้าเป็นลายลักษณ์อักษร

(b) ในกรณีที่สตรึมราคาจากเซิร์ฟเวอร์เกิดชะงักหรือขัดข้อง เนื่องจากอุปกรณ์หรือซอฟต์แวร์มีปัญหา บริษัทมีสิทธิใช้ราคาจากแหล่งอื่น ตามเซิร์ฟเวอร์ที่ให้บริการลูกค้ำที่ดำเนินการซื้อขาย

(c) แหล่งให้บริการราคาอื่นๆ เช่น

- เซิร์ฟเวอร์อื่นที่ใช้ในการซื้อขายหรือเซิร์ฟเวอร์บัญชีทดลอง
- ผู้ให้บริการราคาอื่นๆ

(d) หากเกิดข้อขัดแย้งขึ้นเนื่องจากการชะงักหรือขัดข้องของสตรึมราคา การตัดสินใจราคาทั้งหมดจะดำเนินการตามฐานราคาที่ได้มาจากผู้ให้บริการราคาแหล่งอื่น

### 1.2 การปรับเปลี่ยน

(a) การตัดสินใจว่าจะปรับเปลี่ยนหรือแก้ไขขนาด มูลค่า และ/หรือจำนวนธุรกรรม (และ/หรือระดับราคาและขนาดของคำสั่งซื้อขาย) จะเป็นไปตามดุลยพินิจของบริษัทแต่เพียงผู้เดียว โดยการตัดสินใจของบริษัทถือเป็นที่สุดและมีผลผูกพันต่อลูกค้ำ

(b) ข้อมูลดังกล่าวจะประกาศไว้บนเว็บไซต์ของบริษัท

(c) ในกรณีที่เข้าขาย (เช่น กรณีที่หลักประกันเป็นหุ้นหรือดัชนีหุ้นที่ผู้ออกหุ้นจ่ายเงินปันผลให้) จะมีการปรับยอดเงินปันผลโดยคำนวณตามสถานะที่เปิดอยู่ในหลักประกัน ซึ่งถืออยู่ ณ วันที่สิทธิในการรับเงินปันผลเป็นของผู้ถือหุ้นเดิม (Ex-Dividend Day) ยอดเงินปันผลจะปรับเข้าบัญชีซื้อขายของลูกค้ำ หากลูกค้ำซื้อซึ่งก็คือการเปิดสถานะ long และจะถูกหักออกจากบัญชีของลูกค้ำ ถ้าลูกค้ำขายหรือเปิดสถานะ short

(d) บริษัทขอสงวนสิทธิ์ตามดุลยพินิจแต่เพียงผู้เดียวในการดำเนินการปรับเปลี่ยนในแต่ละเซสชัน ในกรณีนี้ บริษัทจะแจ้งให้ลูกค้ำทราบถึงการดำเนินการใดๆ ที่เกี่ยวข้อง ซึ่งบริษัทตัดสินใจที่จะดำเนินการโดยเร็วที่สุดที่เท่าจะ

สามารถทำได้ ทั้งนี้ เพื่อป้องกันข้อสงสัย บริษัทอาจดำเนินการดังกล่าวหลังจากการดำเนินการของบริษัทหรือกรณีการปรับเปลี่ยนที่เกี่ยวข้อง

### 1.3 การยืนยันตัวตน

- (a) การยืนยันตัวตนของลูกค้ามีขึ้นเพื่อป้องกันการเข้าถึงบัญชีของลูกค้าโดยมิได้รับอนุญาต ซึ่งจะดำเนินการโดยการยืนยันข้อมูลว่าลูกค้าเป็นผู้ทำธุรกรรมนั้นด้วยตนเองจริง
- (b) ในระหว่างการลงทะเบียนบัญชีซื้อขาย ลูกค้าจะต้องแสดงข้อมูลที่ถูกต้องและเป็นความจริงให้แก่บริษัทเพื่อยืนยันตัวตนตามข้อบังคับของบริษัท (ซึ่งต่อไป ในที่นี้จะเรียกว่า "ข้อมูลยืนยันตัวตน") ตามดุลยพินิจของบริษัทแต่เพียงผู้เดียว หากมีการเปลี่ยนแปลงข้อมูลยืนยันตัวตน ลูกค้าจะต้องแจ้งให้บริษัททราบภายในระยะเวลาที่เหมาะสม
- (c) ข้อมูลส่วนบุคคลที่จะต้องยืนยัน ได้แก่ ข้อมูลตาม บัตรประจำตัวประชาชนหรือหนังสือเดินทาง ที่อยู่ ลงทะเบียน ที่อยู่อีเมล หมายเลขโทรศัพท์
- (d) รายละเอียดส่วนบุคคลและที่อยู่ตามที่ระบุในหนังสือเดินทางจะยืนยันเทียบกับเอกสารที่ลูกค้า ส่งมา ส่วนการยืนยันที่อยู่ สามารถใช้ใบแจ้งหนี้ค่าสาธารณูปโภค ค่าโทรศัพท์ หรือค่าไฟฟ้าในการยืนยันได้ เราจะยืนยันที่อยู่อีเมล โดยการส่งรหัสยืนยันไปยังอีเมลของคุณ เราจะยืนยันหมายเลขโทรศัพท์โดยการส่งรหัสทาง SMS หรือการให้พนักงานของบริษัทโทรศัพท์ไป
- (e) รายการกิจกรรมที่ไม่ใช่การซื้อขาย ซึ่งลูกค้าต้องยืนยันตัวตนก่อนทำรายการ เช่น
- ค่าถอนเงิน
  - การเปลี่ยนแปลงข้อมูลเข้าถึง
- (f) วิธีที่ใช้ยืนยันตัวตนของลูกค้า (ประเภทความปลอดภัย) ได้แก่
- ทางอีเมล
  - ทาง sms
- (g) ประเภทความปลอดภัยทางอีเมล ได้แก่ การที่บริษัทส่งรหัสยืนยันตัวตนให้แก่ลูกค้าผ่านทางอีเมลของลูกค้าซึ่งมีการแจ้งไว้ขณะลงทะเบียน โดยรหัสยืนยันตัวตนดังกล่าวจะนำไปใช้บนเว็บไซต์ของบริษัทเพื่อใช้ในการประมวลผลการดำเนินการที่ไม่ใช่การซื้อขายซึ่งจำเป็นต้องมีการยืนยันตัวตน
- (h) ประเภทความปลอดภัยทาง SMS ได้แก่ การที่บริษัทส่งรหัสยืนยันตัวตนไปยังโทรศัพท์ของลูกค้า ซึ่งได้แจ้งไว้ขณะลงทะเบียน โดยรหัสยืนยันตัวตนดังกล่าวจะนำไปใช้บนเว็บไซต์ของบริษัทเพื่อใช้ในการประมวลผลการดำเนินการที่ไม่ใช่การซื้อขายซึ่งจำเป็นต้องมีการยืนยันตัวตน
- (i) ลูกค้าสามารถเลือกประเภทความปลอดภัยได้ขณะลงทะเบียน
- (j) ลูกค้าสามารถขอเปลี่ยนแปลงประเภทความปลอดภัยได้ หากข้อมูลที่ลูกค้าให้มาตามที่บริษัทร้องขอตรงกันกับข้อมูลในเอกสารที่ลูกค้าให้ไว้ขณะลงทะเบียนทุกประการ หากลูกค้าเปลี่ยนประเภทความปลอดภัย ลูกค้าจะขอถอนเงินได้หลังจากเปลี่ยนแปลงประเภทความปลอดภัยแล้ว 3 วันทำการเท่านั้น
- (k) บริษัทขอสงวนสิทธิในการระงับกิจกรรมที่ไม่ใช่การซื้อขาย หากข้อมูลที่ลูกค้าใช้ยืนยันตัวตนไม่ถูกต้องหรือเอกสารนั้นใช้ยืนยันตัวตนไม่ได้ หรือหากลูกค้าไม่ส่งเอกสารตามที่บริษัทร้องขอ

- (l) หากลูกค้าล้มรหัสผ่านและอีเมลหลักที่ระบุไว้ขณะลงทะเบียน หลังจากตรวจสอบอย่างครบถ้วนสมบูรณ์แล้ว เราจะปิดบัญชีนั้นและจะโอนเงินกลับไปยังบัญชีที่ใช้ในการฝากเงินเข้าตามสัดส่วนการฝาก
- (m) เพื่อยืนยันตัวตนของลูกค้า บริษัทมีสิทธิร้องขอเอกสารต่อไปนี้ได้ทุกเมื่อ หลังจากที่คุณลูกค้าลงทะเบียนเปิดบัญชีซื้อขายแล้ว เนื้อหาอื่นใด ข้อมูล และ/หรือเอกสาร และ/หรือวิดีโอคอลสำหรับการร้องขอเอกสารยืนยันตัวตน เอกสารยืนยันที่อยู่ แหล่งที่มาของเงิน

#### 1.4. การดำเนินการที่น่าสงสัย

- (a) บริษัทจะคอยตรวจสอบการปฏิบัติตามเงื่อนไขธุรกิจทั่วไปและมีหน้าที่สอบสวนการดำเนินการที่น่าสงสัยของลูกค้าเพื่อหยุดการดำเนินการดังกล่าวภายในระยะเวลาที่ควร
- (b) หากมีการสอบสวนการดำเนินการที่น่าสงสัยของลูกค้า บริษัทมีหน้าที่ร้องขอเอกสารที่จำเป็นแก่การสอบสวนจากลูกค้า
- (c) พฤติกรรมที่แสดงถึงการดำเนินการที่น่าสงสัย
- โอนเงินเป็นจำนวนมากโดยไม่มีการดำเนินกิจกรรมใดๆ ในบัญชีซื้อขาย
  - การดำเนินการโดยไม่สมเหตุสมผลตามหลักเศรษฐศาสตร์หรือตามจุดประสงค์อื่นๆ ที่มีผลตามกฎหมาย
  - ลูกค้าไม่สามารถหรือปฏิเสธในการปฏิบัติตามคำขอใดๆ ที่เกี่ยวข้องกับการตรวจสอบวิเคราะห์สถานะตามข้อกำหนดของกรอบการกำกับดูแลที่เกี่ยวข้อง รวมถึงแต่ไม่จำกัดเพียงข้อกำหนดในการให้ข้อมูลส่วนบุคคลเพื่อวัตถุประสงค์ในการระบุตัวตน และ/หรือบริษัทไม่สามารถยืนยันตัวตนของลูกค้าได้และ/หรือการให้ข้อมูลส่วนบุคคลที่เป็นเท็จหรือทำให้เข้าใจผิด
  - ลูกค้าพยายามทำธุรกรรมที่ไม่ใช่การซื้อขายหลายครั้งเพื่อประโยชน์ของบุคคลที่สาม
  - เอกสารที่ลูกค้าส่งมาเป็นเอกสารปลอม เอกสารไม่ตรงกัน ยื่นเอกสารคนละช่วงเวลา และใช้เอกสารเพื่อสวมรอยเป็นบุคคลอื่น
- (d) พฤติกรรมที่เข้าข่ายน่าสงสัยไม่ได้ มีเพียงเท่านี้ ธุรกรรมนั้นอาจถือเป็นธุรกรรมที่น่าสงสัยได้ หากผู้เชี่ยวชาญของบริษัทวิเคราะห์ อย่างละเอียดลึกซึ้งแล้วพบว่าเป็นเช่นนั้น
- (e) บริษัทมีสิทธิ์ที่จะยกเลิกการดำเนินการที่น่าสงสัยของลูกค้า และ/หรือเรียกเก็บค่าธรรมเนียมการฝากหรือถอนเงินของลูกค้า และ/หรือระงับบัญชีการซื้อขายทั้งหมดของลูกค้า รวมไปถึงบัญชีการซื้อขายของลูกค้ารายอื่นที่เกี่ยวข้องกับการดำเนินการเหล่านี้ ในกรณีนี้ เงินทุนของลูกค้าจะถอนออกโดยวิธีการที่สะดวกต่อบริษัท ตามข้อ 1.4
- (f) ด้านล่าง
- (f) แม้ว่าจะมีข้อความอื่นใดในข้อตกลงของลูกค้าและ/หรือเงื่อนไขธุรกิจทั่วไป การดำเนินการของลูกค้าอาจถูกระงับและ/หรือหยุดชั่วคราวหากมีการตรวจสอบโดยบริษัท และ/หรือโดยหน่วยงานกำกับดูแลหรือองค์กร และ/หรือหากลูกค้าไม่ปฏิบัติตามคำร้องขอของบริษัทในการให้ข้อมูลที่จำเป็นเป็นครั้งคราว

## 2. ธุรกรรมการซื้อขาย

### 2.1 ข้อกำหนดทั่วไป

- (a) เทอร์มินัลของลูกค้าเป็นเครื่องมือที่ช่วยให้ลูกค้า เปิดบัญชีซื้อขายตามทีระบุไว้บนเว็บไซต์เป็นครั้งคราว
- (b) คำสั่ง Buy (สถานะ Long) จะเปิดที่ราคา Ask คำสั่ง Sell (สถานะ Short) จะเปิดที่ราคา Bid
- (c) สถานะที่เปิดไว้ทั้งหมดจะถูกยกยอดไปในวันถัดไปตั้งแต่วันที่ 21:59:00 น. ถึง 22:00:00 น. ตามเวลาของเซิร์ฟเวอร์
- (d) ค่าสเปรดไม่ใช่ค่าคงที่ แต่ขนาดของสเปรดจะขึ้นอยู่กับสถานะตลาด สเปรดเฉลี่ยแสดงไว้ในข้อกำหนดเฉพาะของสัญญาบนเว็บไซต์ของบริษัท ค่าสเปรด และ/หรือ ค่าคอมมิชชันจากการเทรดของเครื่องมือทางการเงินอาจมีความแตกต่างกันระหว่างประเภทบัญชีและลูกค้าจะต้องตรวจสอบให้แน่ใจว่า ลูกค้าเข้าใจข้อมูลที่เกี่ยวข้อง ตามที่ได้ระบุไว้ในข้อกำหนดเฉพาะของสัญญาในเว็บไซต์ของบริษัท
- (e) ประเภทของการดำเนินการคำสั่งซื้อขาย ได้แก่ การดำเนินการทันที (Instant Execution) และ การดำเนินการด้วยราคาตลาด (Market Execution) ประเภทของการดำเนินการคำสั่งที่ใช้ในเครื่องมือทางการเงินแต่ละคู่แสดงไว้ในข้อกำหนดเฉพาะของสัญญา
- (f) ในกรณีที่จำเป็น บริษัทอาจเปลี่ยนประเภทการดำเนินการคำสั่งซื้อขายเครื่องมือทางการเงิน โดยแจ้งให้ลูกค้าทราบล่วงหน้า 24 ชั่วโมง
- (g) เทอร์มินัลของลูกค้าจะเป็นช่องทางหลักที่ลูกค้าสามารถส่งคำขอและคำสั่งได้
- (h) บริษัทอาจให้ทางเลือกแก่ลูกค้าในการเปลี่ยนประเภทการดำเนินการคำสั่งซื้อขายสำหรับแต่ละประเภทบัญชีในพื้นที่ส่วนบุคคลของลูกค้า เว้นแต่ลูกค้ามีการดำเนินการซื้อขายภายใต้เทคนิคการซื้อขายที่ต้องห้าม และ/หรือการดำเนินการที่น่าสงสัย และ/หรือกรณีอื่นใดที่ทำให้บริษัทมีเหตุอันควรที่จะเชื่อได้ว่าจำเป็นหรือสมควรที่จะจำกัดลูกค้าจากการดำเนินการดังกล่าว บริษัทขอสงวนสิทธิ์ในการเปลี่ยนประเภทการดำเนินการเป็นการดำเนินการด้วยราคาตลาดหรือการดำเนินการทันที นอกจากนี้ ลูกค้าจะถูกจำกัดไม่ให้เปลี่ยนประเภทการดำเนินการของบัญชีของตนและ/หรือบัญชีอื่นใดที่อาจเป็น เปิดโดยลูกค้าได้ตลอดเวลา เมื่อเปลี่ยนประเภทการดำเนินการ การซื้อขายในอนาคตจะดำเนินการตามประเภทการดำเนินการที่กำหนดไว้ในบัญชี

### 2.2 คำขอและคำสั่งซื้อขายของลูกค้า

- (a) บริษัทมีสิทธิปฏิเสธคำสั่งซื้อขายหรือคำสั่งของลูกค้าที่เกี่ยวข้องกับบัญชีซื้อขายได้ ในกรณีต่อไปนี้
  - ลูกค้าไม่ได้ส่งคำสั่งในขณะที่ราคายังมีผลอยู่ ในกรณีที่รับราคาผ่านเทอร์มินัลของลูกค้าบริษัทไม่ได้รับคำสั่งของลูกค้า เนื่องจากสัญญาณอินเทอร์เน็ตขัดข้องหรือขาดตอน ซึ่งเกิดจากเหตุนอกเหนือการควบคุมของบริษัท
  - ราคาที่ส่งมาผิดปกติอย่างเห็นได้ชัด
  - ราคาตั้งกล่าวไม่ใช่ราคาตลาด
  - จำนวนลืดยกกว่าจำนวนลืดยกขั้นต่ำที่ระบุไว้ในข้อกำหนดเฉพาะของสัญญา
  - เกิดเหตุสุดวิสัยที่ระบุไว้ในข้อ 12 ของส่วน ก ของข้อตกลงของลูกค้า
  - มีการเปิดสถานะ โดยมีปริมาณเงินน้อยกว่า มาร์จินขั้นต่ำที่กำหนดสำหรับสถานะดังกล่าว

- ไม่สามารถยืนยันราคาของเครื่องมือทางการเงินได้ ในกรณีนี้ ลูกค้าจะเห็นข้อผิดพลาดดังนี้ "ราคาไม่ถูกต้อง" หรือ "off quotes" เป็นต้น
  - หากมีการบำรุงรักษาอุปกรณ์ของบริษัท
  - ลูกค้ากลายเป็นผู้มีหนี้สินล้นพ้นตัวหรือพยายามทำให้ตลาดเกิดความผิดปกติ
  - ลูกค้าได้ดำเนินการหรือพยายามที่จะดำเนินการกิจกรรมการซื้อขายซึ่งอาจถือเป็นการทำให้ตลาดเกิดความผิดปกติ และ/หรือการปั่นตลาด และ/หรือกิจกรรมฉ้อโกง และ/หรือการนำข้อมูลภายในมาใช้หาประโยชน์ และ/หรือใช้เทคนิคการเทรดที่ห้ามใช้ และ/หรือเป็นไปตามวรรค 2 ข้อห้ามในการใช้แพลตฟอร์มการซื้อขาย ในส่วน C ของข้อตกลงของลูกค้า
- (b) หากมีการยกเลิกธุรกรรมที่ได้ดำเนินการไปแล้ว หรือผู้ให้บริการสภาพคล่องเปลี่ยนแปลงราคา การเปลี่ยนแปลงเหล่านี้ย่อมมีผลในบัญชีซื้อขายของลูกค้าด้วย
- (c) ลูกค้าถือเป็นผู้มีหนี้สินล้นพ้นตัว ในกรณีที่
- ลูกค้าไม่ได้ปฏิบัติตามหน้าที่ที่ระบุไว้ในข้อตกลงของลูกค้าและภาคผนวกของข้อตกลงนั้น
  - ลูกค้าไม่ได้ปฏิบัติตามข้อกำหนดและเงื่อนไขของมาร์จิ้น
  - ลูกค้าถูกศาลตัดสินว่าเป็นบุคคลล้มละลาย
- (d) ในกรณีที่ลูกค้าเป็นผู้มีหนี้สินล้นพ้นตัว บริษัทสามารถดำเนินการได้ดังต่อไปนี้ (โดยไม่ต้องแจ้งล่วงหน้าเป็นลายลักษณ์อักษร)
- ปิดสถานะทั้งหมดหรือสถานะที่เปิดอยู่ที่ราคาตลาดปัจจุบัน
  - ตัดจำหน่ายยอดในบัญชีซื้อขายที่ลูกค้าค้างชำระบริษัท
  - ปิดบัญชีซื้อขายใดๆ ที่ลูกค้ามีอยู่
- (e) หากมีการปฏิเสธค่าขอหรือคำสั่งของลูกค้า จะมีข้อความดังกล่าวปรากฏในเทอร์มินัลของลูกค้า
- (f) บริษัทอาจตัดสินใจดำเนินการคำสั่งซื้อขายของลูกค้าเป็นกรณีพิเศษได้ แม้ว่าจะเกิดกรณีที่ระบุไว้ในข้อ 2.2 "d" ของเงื่อนไขธุรกิจทั่วไปก็ตาม
- (g) ในกรณีที่ระบบเทรดอัตโนมัติ (EA) ส่งคำสั่งซื้อขายจำนวนมากที่ไม่สมเหตุผลทางเศรษฐศาสตร์ (ซึ่งรวมถึงความพยายามเปิดคำสั่งซื้อขายหลายครั้งโดยไม่มีฟรีเมาร์จิ้นเพียงพอและการเปิดสถานะเกิน จำนวนลีดสูงสุดที่กำหนดไว้) บริษัทมีสิทธิที่จะปิดระบบซื้อขายอัตโนมัตินั้น จนกว่าจะมีการแก้ไขข้อผิดพลาดของซอฟต์แวร์ดังกล่าว

## 2.3 การเปิดสถานะ

- (a) หากลูกค้าต้องการสั่งเปิดสถานะ ให้ลูกค้าระบุ เครื่องมือทางการเงินที่ต้องการซื้อขายและจำนวน ลีดที่ต้องการเปิด
- (b) ปริมาณการซื้อขายเมื่อเปิดสถานะ จะคำนวณโดยใช้สูตรต่อไปนี้
- หากเป็นการซื้อขาย CFD ของคู่สกุลเงิน ปริมาณการซื้อขายเมื่อเปิดสถานะ = จำนวน ลีด x ขนาดสัญญา x สกุลเงินมาร์จิ้นแปลงตามอัตราแลกเปลี่ยนดอลลาร์สหรัฐ

(c) สกุลเงินมาร์จิ้นคือ

- สำหรับฟอเร็กซ์ หมายถึง สกุลเงินแรกในคู่สกุลเงิน

(d) เครื่องมือทางการเงินที่ดำเนินการด้วยวิธีดำเนินการทันที

- หากลูกค้าต้องการเปิดสถานะผ่านเทอร์มินัลของลูกค้า ต้องคลิกปุ่ม "Buy" หรือ "Sell" ในขณะที่สตรีมราคา แสดงราคาของลูกค้าพอใจ
- หากราคาของเครื่องมือทางการเงินที่แสดงอยู่ในขณะนั้นเปลี่ยนแปลง ขณะที่กำลังดำเนินการตามคำสั่งของลูกค้าในบัญชีซื้อขาย บริษัทจะเสนอราคาใหม่ให้หรือปฏิเสธที่จะดำเนินการคำสั่งนั้น ในกรณีนี้ หน้าต่างรีไควต์ หรือข้อความแสดงข้อผิดพลาด "ราคาไม่ถูกต้อง" จะปรากฏขึ้น หากลูกค้าประสงค์ที่จะเปิดสถานะ ที่ราคาใหม่ที่เสนอใหม่ จะต้องกด "ตกลง" ภายใน 3 วินาที ในกรณีนี้ ระบบจะส่งคำสั่งไปยังเซิร์ฟเวอร์อีกครั้งเพื่อผ่านขั้นตอนและการ ตรวจสอบต่างๆ ใหม่ทั้งหมด หากลูกค้าไม่ตัดสินใจทำธุรกรรมที่ราคาใหม่ภายในระยะเวลา 3 วินาที ระบบจะไม่ยอมรับคำสั่งดำเนินการธุรกรรมนั้น

(e) เครื่องมือทางการเงินที่ใช้วิธีการดำเนินการด้วยราคาตลาด

- หากลูกค้าต้องการเปิดสถานะผ่านเทอร์มินัลของลูกค้า จะต้องคลิกปุ่ม "Buy by Market" หรือ "Sell by Market" คำสั่งเปิดสถานะของลูกค้าอาจดำเนินการในราคาที่ต่างจากราคาที่ลูกค้าได้รับในเทอร์มินัลของลูกค้าในช่วงภาพรวมราคาตลาดครั้งล่าสุดได้ ในกรณีดังต่อไปนี้
  - หากราคาปัจจุบันเปลี่ยนแปลงไปจากราคาในภาพรวมราคาตลาดล่าสุด
  - หากราคาในภาพรวมราคาตลาดล่าสุดใช้กับปริมาณการซื้อขายที่น้อยกว่าปริมาณการซื้อขายของลูกค้า
  - หากผู้ให้บริการสภาพคล่องได้ดำเนินการ คำสั่งด้วยราคานี้
- ไม่ว่าในกรณีใดก็ตาม คำสั่งของลูกค้าจะดำเนินการด้วยราคาที่ดีที่สุดที่บริษัทได้รับจากผู้ให้บริการสภาพคล่อง
- เมื่อเซิร์ฟเวอร์ได้รับคำสั่งจากลูกค้าให้เปิดสถานะ สถานะก็จะเปิดอัตโนมัติถ้ามีพรีมาร์จิ้นเพียงพอแก่การเปิดสถานะตามข้อกำหนดมาร์จิ้นที่มีผลบังคับใช้ขณะที่มีการเปิดสถานะสำหรับเครื่องมือทางการเงินนั้น
- สถานะใหม่นั้นจะถูกเพิ่มเข้าไปในรายการสถานะที่เปิดอยู่
- ค่า "มาร์จิ้น" ใหม่สำหรับสถานะเดิมที่มีอยู่ ร่วมกับสถานะใหม่ที่รอเปิด จะคำนวณจากราคาตลาดในขณะที่มีการยืนยันสถานะ
- กำไร/ขาดทุนลอยตัวทั้งหมดสำหรับสถานะที่เปิดอยู่ รวมถึงสถานะใหม่ที่รอเปิด จะคำนวณจากราคาตลาดในขณะนั้น
- "พรีมาร์จิ้น" ใหม่คำนวณจาก
  - ถ้า "พรีมาร์จิ้น" มากกว่าหรือเท่ากับศูนย์ และสถานะทั้งหมดของลูกค้ารวมกับสถานะที่รอเปิด ไม่เกินกว่าจำนวนสถานะสูงสุดที่กำหนดไว้สำหรับบัญชีประเภทนั้น สถานะนั้นก็จะเปิดขึ้น ขั้นตอนต่อไปหลังการเปิดสถานะคือ การบันทึกข้อมูลที่เกี่ยวข้องลงใน Log File ของเซิร์ฟเวอร์
  - หาก "พรีมาร์จิ้น" น้อยกว่าศูนย์ บริษัทมีสิทธิที่จะปฏิเสธคำสั่งเปิดสถานะนั้น
  - หากการเปิดสถานะใหม่ด้วยค่าสเปรดในขณะนั้น เป็นเหตุให้เกิดการแจ้งเตือนระดับมาร์จิ้น (Margin Call) หรือทำให้อัศวิตัดดับ ก็จะไม่มีการเปิดสถานะดังกล่าว

- บริษัทมีสิทธิที่จะห้ามมิให้เปิดสถานะใหม่ในเครื่องมือทางการเงินบางประเภท โดยไม่กำหนดระยะเวลาและไม่จำเป็นต้องแจ้งให้ลูกค้าทราบล่วงหน้า
- คำสั่งเปิดสถานะจะถือว่าได้รับการดำเนินการแล้ว โดยจะถือเป็นสถานะเปิด เมื่อมีบันทึกข้อมูลการเปิดสถานะ นั้นในไฟล์บันทึกของเซิร์ฟเวอร์

## 2.4 การปิดสถานะ

- (a) หากลูกค้าต้องการสั่งปิดสถานะ ลูกค้าจะต้องระบุ ticker และจำนวนล็อตที่ต้องการปิด
- (b) เครื่องมือทางการเงินที่ดำเนินการด้วยวิธีดำเนินการทันที
- หากต้องการปิดสถานะผ่านเทอร์มินัลของลูกค้า ให้ลูกค้ากดปุ่ม "Close ..." ขณะที่ลูกค้าเห็นราคาที่พอใจปรากฏขึ้นในไฟล์ราคา
- (c) เครื่องมือทางการเงินที่ใช้วิธีดำเนินการด้วยราคาตลาด
- หากต้องการปิดสถานะผ่านเทอร์มินัลของลูกค้า ลูกค้าจะต้องกดปุ่ม "Close..."
  - คำสั่งปิดสถานะของลูกค้าอาจดำเนินการในราคาที่ต่างจากราคาที่ลูกค้าได้รับในเทอร์มินัลของลูกค้าในช่วงภาพรวมราคาตลาดครั้งล่าสุดได้ ในกรณีดังต่อไปนี้
    - หากราคาปัจจุบันได้เปลี่ยนแปลงไปนับตั้งแต่ช่วงภาพรวมราคาตลาดครั้งล่าสุด
    - หากราคาในภาพรวมราคาตลาดครั้งล่าสุดใช้กับปริมาณการซื้อขายที่น้อยกว่าปริมาณการซื้อขายของลูกค้า
    - หากผู้ให้บริการสภาพคล่องได้ดำเนินการคำสั่งด้วยราคานี้
- (d) ไม่ว่าในกรณีใดก็ตามคำสั่งของลูกค้าจะดำเนินการด้วยราคาที่ดีที่สุดที่บริษัท ได้รับจากผู้ให้บริการสภาพคล่อง
- (e) ให้ถือว่าได้ปิดคำสั่งซื้อขายแล้ว เมื่อมีบันทึกการปิด คำสั่งนั้นในเซิร์ฟเวอร์

## 2.5 การปิดคำสั่งซื้อขายอัตโนมัติ (Stop Out)

- (a) บริษัทมีสิทธิที่จะบังคับสั่งปิดสถานะของลูกค้า ถ้ามาร์จิ้นต่ำลงจนถึงระดับที่ต้องปิดคำสั่งหรือเมื่ออัคริตีติดลบ โปรดทราบว่าสถานะการป้องกันความเสี่ยง (Hedged Position) ยังเป็นไปตามข้อกำหนดมาร์จิ้นในกรณีที่อัคริตีของบัญชีลูกค้ากลายเป็นอัคริตีติดลบ ดังนั้นคุณสมบัติการปิดคำสั่งซื้อขายอัตโนมัติจะทำงาน
- (b) หากลูกค้ามีสถานะที่เปิดอยู่หลายสถานะ สถานะที่จะต้องถูกสั่งปิดเป็นสถานะแรก คือสถานะที่มีผลขาดทุนลอยตัวมากที่สุด
- (c) หากการปิดคำสั่งซื้อขายอัตโนมัติทำให้อัคริตีในบัญชีซื้อขายของลูกค้าติดลบ จะมีการชดเชยมูลค่าติดลบนั้นเพื่อให้อัคริตีกลับมาเป็น 0 ดอลลาร์
- (d) บริษัทขอสงวนสิทธิ์เป็นครั้งคราวตามดุลยพินิจของบริษัทแต่เพียงผู้เดียวในการเปลี่ยนแปลงเปอร์เซ็นต์ Stop Out และการเปลี่ยนแปลงดังกล่าวจะแสดงบนเว็บไซต์ของบริษัท การเปลี่ยนแปลงดังกล่าวจะมีผลบังคับใช้ตามวันที่ระบุไว้ในประกาศที่เกี่ยวข้อง ลูกค้ารับทราบว่าการปรับเปลี่ยนที่เพิ่มขึ้นเพื่อสะท้อนถึงการเปลี่ยนแปลงกฎหมายหรือข้อบังคับอาจมีผลบังคับใช้ทันทีและโดยไม่ต้องแจ้งให้ทราบหากมีความจำเป็น หากมีเหตุการณ์ผิดนัดเกิดขึ้น บริษัทจะใช้ดุลยพินิจแต่เพียงผู้เดียวในเวลาใดก็ตาม โดยมีหรือไม่มีแจ้งเป็นลายลักษณ์อักษรล่วงหน้า อาจเพิ่ม



ระดับ Stop Out หรือเปลี่ยนระดับมาร์จิ้นที่กำหนดของบัญชีซื้อขาย และอาจบังคับปิดสถานะที่เปิดอยู่ของลูกค้า หรือ หยุดบัญชีซื้อขายของพวกเขาหากระดับมาร์จิ้นลดลงต่ำกว่า 100%

- (e) ลูกค้าอาจประสบการขาดทุนเนื่องจากการแจ้งเตือนระดับมาร์จิ้น ซึ่งส่งผลให้เกิด Stop Out และบัญชีการซื้อขายอาจมียอดบาลานซ์ติดลบ บริษัทจะไม่รับผิดชอบต่อการแจ้งเตือนระดับมาร์จิ้นหรือการขาดทุนใดๆ (รวมถึงจาก Stop Out) ลูกค้าทุกคนมีความรับผิดชอบอย่างเต็มที่และด้วยตนเองในการตรวจสอบกิจกรรมของบัญชีซื้อขายของตน รวมถึงแต่ไม่จำกัดเพียงว่าสถานะที่เปิดอยู่จะถึงการแจ้งเตือนระดับมาร์จิ้นหรือไม่และเมื่อใด และเพื่อให้มีอิควิตี้ตลอดเวลาเพื่อรักษาสถานะที่เปิดของบัญชีซื้อขาย

## 2.6 คำสั่งซื้อขาย

### (a) ประเภทของคำสั่งซื้อขายในแพลตฟอร์มการซื้อขาย

หากต้องการเปิดสถานะ อาจใช้คำสั่งซื้อขายดังต่อไปนี้

- "คำสั่ง Buy Limit" - คำสั่งเปิดสถานะ Long ในราคาต่ำกว่าราคาปัจจุบัน ณ ขณะเปิดคำสั่งซื้อขาย
- "คำสั่ง Buy Stop" - คำสั่งเปิดสถานะ Long ในราคาที่สูงกว่าราคาปัจจุบัน ณ ขณะเปิดคำสั่งซื้อขาย
- "คำสั่ง Buy Stop Limit" คือ คำสั่งซื้อขายที่รวมคำสั่งสองประเภทแรกเข้าด้วยกัน เป็นคำสั่ง Stop เพื่อออก "คำสั่ง Buy Limit" ทันทีที่ราคา "Ask" ถึงระดับที่กำหนดไว้ล่วงหน้าขณะตั้งคำสั่ง "คำสั่ง Buy Limit" ก็จะเปิดขึ้นที่ระดับราคาดังกล่าว นอกจากนี้ ราคาปัจจุบันเป็นราคาที่ต่ำกว่าราคาที่ตั้งไว้ให้เปิดคำสั่งซื้อขายล่วงหน้า
- "คำสั่ง Sell Limit" - คำสั่งเปิดสถานะ Short ในราคาที่สูงกว่าราคาปัจจุบัน ณ ขณะเปิดคำสั่งซื้อขาย
- "คำสั่ง Sell Stop" - คำสั่งเปิดสถานะ Short ในราคาต่ำกว่าราคาปัจจุบัน ณ ขณะเปิดคำสั่งซื้อขาย
- "คำสั่ง Sell Stop Limit" คือคำสั่ง Stop เพื่อเปิด "คำสั่ง Sell Limit" ทันทีที่ราคา "Bid" ในอนาคตถึงระดับที่กำหนดไว้ขณะตั้งคำสั่ง "คำสั่ง Sell Limit" ก็จะเปิดขึ้นที่ระดับราคาดังกล่าว นอกจากนี้ ราคาปัจจุบันเป็นราคาที่สูงกว่าราคาที่ตั้งไว้ให้เปิดคำสั่งซื้อขายล่วงหน้า แต่ทั้งนี้ ราคาของคำสั่งซื้อขายล่วงหน้าจะสูงกว่าราคาเงื่อนไขที่ตั้งไว้ (trigger price)

หากต้องการปิดสถานะ สามารถใช้คำสั่งต่อไปนี้

- "คำสั่ง Stop Loss" - คำสั่งปิดสถานะที่เปิดไว้ก่อนหน้านี้ในราคาที่ทำให้ผลกำไรน้อยกว่าราคาเมื่อเปิดคำสั่งซื้อขาย
- "คำสั่ง Take Profit" - คำสั่งปิดสถานะที่เปิดไว้ก่อนหน้านี้ในราคาที่ทำให้ผลกำไรที่ดีกว่าราคาเมื่อลูกค้าเปิดสถานะนั้น

### (b) การเปิดคำสั่งซื้อขายและระยะเวลาของคำสั่งซื้อขาย

- ลูกค้าอาจเปิดคำสั่ง แก๊ซคำสั่ง หรือลบคำสั่งซื้อขายในเครื่องมือทางการเงินหนึ่งใดภายในชั่วโมงการซื้อขายเท่านั้น ชั่วโมงการซื้อขายสำหรับเครื่องมือทางการเงินแต่ละประเภทระบุไว้ในข้อกำหนดเฉพาะของสัญญา
- คำสั่งซื้อขายล่วงหน้าของเครื่องมือทางการเงินที่มีการซื้อขายตลอด 24 ชั่วโมง จะมีสถานะ "Good Till Cancelled (GTC)" ซึ่งหมายถึง คำสั่งนั้นยังคงมีผลจนกว่าคุณสั่งยกเลิก ลูกค้าสามารถกำหนดวันและเวลาหมดอายุได้ในช่อง "Expiry"
- คำสั่งซื้อขายล่วงหน้าของเครื่องมือทางการเงินที่ไม่ได้มีการซื้อขายตลอด 24 ชั่วโมง จะมีสถานะ "Day Order" ซึ่งหมายถึงคำสั่งนั้นจะมีผลจนถึงสิ้นวันทำการนั้น ก่อนจะถูกล้างออกจากระบบ

- คำสั่ง Stop Loss และ Take Profit สำหรับเครื่องมือทางการเงินทุกประเภทมีสถานะ "GTC" หรือ "มีผลจนกว่าจะถูกสั่งยกเลิก"
- ในการเปิดคำสั่งซื้อขายล่วงหน้า ลูกค้าต้องระบุตัวแปรดังนี้ เครื่องมือทางการเงิน จำนวนล็อต ประเภทคำสั่งซื้อขาย และราคาที่จะเปิดคำสั่งซื้อขาย นอกจากนี้ ลูกค้าอาจเลือกระบุหรือไม่ระบุตัวแปรรองก็ได้ ซึ่งได้แก่ ระดับ "Stop Loss" ระดับ "Take Profit" และวันเวลาหมดอายุของคำสั่งซื้อขายล่วงหน้า
- ระบบจะปฏิเสธคำสั่งใดๆ ก็ตามที่ไม่ได้ระบุค่า ตัวแปรบังคับ หรือระบุค่าตัวแปรบังคับ/ตัวแปรรองไม่ถูกต้อง
- ลูกค้าที่ต้องการเปิดคำสั่ง "Stop Loss" หรือ "Take Profit" จำเป็นต้องระบุข้อมูลดังนี้ Ticker ของสถานะที่เปิด และระดับ "Stop Loss" และ "Take Profit"

(c) ในขณะที่กำหนดคำสั่ง Stop Loss และ/หรือ Take Profit ให้แก่สถานะที่เปิดอยู่หรือคำสั่งซื้อขายล่วงหน้า ระดับราคาคำสั่งซื้อขายล่วงหน้า (ส่วนต่างระหว่าง ปีกของ Stop Loss หรือ Take Profit) กับราคาตลาดปัจจุบัน จะต้องไม่ต่ำกว่าค่า Limit และ Stop Level ที่ระบุไว้ในแต่ละเครื่องมือในข้อกำหนดเฉพาะของสัญญา และจำเป็นต้องตรงตามเงื่อนไขต่อไปนี้ด้วย

- สำหรับคำสั่ง Stop Loss ของสถานะ Short หากราคาตลาดปัจจุบันเป็นราคา Ask คำสั่งดังกล่าวจะต้องไม่เปิดด้วยราคาที่ต่ำกว่าราคา Ask บวกกับค่า Limit & Stop Level สำหรับ เครื่องมือทางการเงินนั้น
- สำหรับคำสั่ง Take Profit ของสถานะ Short หากราคาตลาดปัจจุบันเป็นราคา Ask คำสั่ง ดังกล่าวจะต้องไม่เปิดด้วยราคาที่สูงกว่าราคา Ask ลบค่า Limit & Stop Level สำหรับเครื่องมือทางการเงินนั้น
- สำหรับคำสั่ง Stop Loss ของสถานะ Long หากราคาตลาดปัจจุบันเป็นราคา Bid คำสั่ง ดังกล่าวจะต้องไม่เปิดด้วยราคาที่สูงกว่าราคา Bid ลบค่า Limit & Stop Level สำหรับ เครื่องมือทางการเงินนั้น
- สำหรับคำสั่ง Take Profit ของสถานะ Long หากราคาตลาดปัจจุบันเป็นราคา Bid คำสั่ง ดังกล่าวจะต้องไม่เปิดด้วยราคาที่ต่ำกว่าราคา Bid บวกกับค่า Limit & Stop Level สำหรับเครื่องมือทางการเงินนั้น
- สำหรับคำสั่ง Buy Limit หากราคาตลาดปัจจุบันเป็นราคา Ask คำสั่งดังกล่าวจะต้องไม่เปิดด้วยราคาที่สูงกว่าราคา Ask ลบค่า Limit & Stop Level สำหรับเครื่องมือทางการเงินนั้น
- สำหรับคำสั่ง Buy Stop หากราคาตลาดปัจจุบันเป็นราคา Ask คำสั่งดังกล่าวจะต้องไม่เปิดด้วยราคาที่ต่ำกว่าราคา Ask บวกกับค่า Limit & Stop Level สำหรับเครื่องมือทางการเงินนั้น
- สำหรับคำสั่ง Sell Limit หากราคาตลาดปัจจุบันเป็นราคา Bid คำสั่งดังกล่าวจะต้องไม่เปิดด้วยราคาที่ต่ำกว่าราคา Bid บวกกับค่า Limit & Stop Level สำหรับเครื่องมือทางการเงินนั้น
- สำหรับคำสั่ง Sell Stop หากราคาตลาดปัจจุบันเป็นราคา Bid คำสั่งดังกล่าวจะต้องไม่เปิดด้วยราคาที่สูงกว่าราคา Bid ลบค่า Limit & Stop Level สำหรับเครื่องมือทางการเงินนั้น

(d) ให้ถือว่าได้เปิดคำสั่งซื้อขายแล้ว เมื่อมีบันทึกการเปิดคำสั่งนั้นในเซิร์ฟเวอร์

(e) บริษัทจะปฏิเสธคำสั่งให้เปิดคำสั่งซื้อขาย หากคำสั่งนั้นส่งมาก่อนราคาแรกตอนตลาดเปิด

(f) หากลูกค้าต้องการแก้ไขค่าตัวแปรของคำสั่งซื้อขายล่วงหน้า ต้องระบุข้อมูลดังต่อไปนี้ คือ Ticker ระดับราคาของคำสั่งซื้อขายล่วงหน้า ระดับ "Stop Loss" และระดับ "Take Profit" หากข้อมูลที่ระบุไม่ถูกต้อง และมีการเปิด/แก้ไข/ลบคำสั่งซื้อขายผ่านเทอร์มินัลของลูกค้า โดยไม่ได้ใช้ Advisor ระบบจะปฏิเสธคำสั่งดังกล่าวและปุ่ม "Modify" ก็จะใช้งานไม่ได้ ในกรณีที่ลูกค้าแก้ไขคำสั่งซื้อขายล่วงหน้าในระหว่างช่วงเวลาที่สภาพตลาดเป็นไปตามที่กำหนดไว้ รวมถึงแต่ไม่จำกัดเพียง (i) มีปริมาณคำสั่งซื้อขายในตลาดอ้างอิงไม่เพียงพอ (ii) สภาพคล่องไม่เพียงพอ (iii) ความผันผวนของตลาด (iv) ช่องว่างของราคา (v) ข่าวเศรษฐกิจที่กำลังจะมาถึง และ/หรือ ข่าวสารจากตลาด (vi) เทคนิค/พฤติกรรมการณ์การเทรดที่ไม่เหมาะสมตามที่ระบุไว้ในหมวด ค ข้อ 2 ข้อห้ามในการใช้

แพลตฟอร์มการซื้อขายของข้อตกลงของลูกค้า (vii) มีพริมาร์จิ้นไม่เพียงพอ อันเนื่องมาจากความชอบด้วยกฎหมายหรือความแท้จริงของคำสั่งซื้อขายล่วงหน้ายังเป็นที่กังขาหรือสงสัย ตามดุลยพินิจของบริษัทแต่เพียงผู้เดียว หรือหากการแก้ไขดังกล่าวทำให้บริษัทเสียเปรียบ บริษัทขอสงวนสิทธิ์ดังนี้

- ปฏิเสธที่จะเปิด หรือแก้ไข หรือดำเนินการคำสั่งซื้อขายล่วงหน้า
- เปิดคำสั่งซื้อขายล่วงหน้าในราคาอื่นที่ไม่เป็นไปตามราคาที่ลูกค้าร้องขอ
- ปฏิเสธลูกค้า

- (g) หากลูกค้าต้องการแก้ไขคำสั่ง "Stop Loss" และ "Take Profit" ในสถานะที่เปิดไว้แล้ว ลูกค้าต้องระบุ Ticker ระดับ "Stop Loss" และระดับ "Take Profit" หากข้อมูลที่ระบุไม่ถูกต้อง และมีการเปิด/แก้ไข/ลบคำสั่งซื้อขายผ่านเทอร์มินัลของลูกค้า โดยไม่ได้ใช้ Advisor ระบบจะปฏิเสธคำสั่งดังกล่าวและปุ่ม "Modify ... " ก็จะกดไม่ได้
- (h) เมื่อลูกค้าต้องการให้ลบคำสั่งซื้อขายล่วงหน้า จะต้องระบุ ticker ด้วย ให้ถือว่าได้ดำเนินการตามคำสั่งให้แก้ไขหรือลบคำสั่งแล้ว และให้ถือว่าคำสั่งนั้นถูกแก้ไขหรือลบแล้ว เมื่อมีบันทึกเช่นนั้นในเซิร์ฟเวอร์
- (i) บริษัทมีสิทธิ์ที่จะปฏิเสธการแก้ไขคำสั่งซื้อขาย ในกรณีที่ราคาของ "Stop Loss" หรือ "Take Profit" ที่ตั้งไว้เป็นราคาปัจจุบันที่ดำเนินการโดยอัตโนมัติ ขณะที่กำลังแก้ไข
- (j) นอกจากนี้ บริษัทยังมีสิทธิ์ที่จะปฏิเสธไม่เปิดหรือแก้ไขคำสั่งซื้อขายล่วงหน้า หากคำสั่ง Stop Loss ใกล้เคียงกับราคาเปิดมากกว่าช่วงห่างของสเปรดเฉลี่ย
- (k) บริษัทมีสิทธิ์ใช้ราคาตลาดเมื่อดำเนินการตามคำสั่ง Take Profit, Stop Loss, Buy Limit, Sell Limit, Buy Stop และ Sell Stop ถ้าลูกค้าตั้งคำสั่ง Take Profit, Buy Limit และ Sell Limit และเกิดราคาตลาดเคลื่อนลูกค้าจะได้กำไรมากขึ้น แต่ถ้าลูกค้าตั้งคำสั่ง Stop Loss, Buy Stop และ Sell Stop และเกิดราคาตลาดเคลื่อนลูกค้าจะขาดทุนมากขึ้น
- (l) เมื่อส่งคำสั่ง Stop ในราคาที่ใกล้เคียงกับราคาปัจจุบันมาก และ/หรือปรับแก้ไขให้ราคาอยู่ใกล้กับระดับดังกล่าว โดยเฉพาะในช่วงที่ตลาดมีความผันผวนหรือผิดปกติ เราอาจไม่สามารถเสนอเงื่อนไขการซื้อขายมาตรฐานของเราได้

## 2.7 การดำเนินการคำสั่งซื้อขาย

- (a) คำสั่งซื้อขายที่รอการดำเนินการ จะถูกดำเนินการเมื่อตรงตามเงื่อนไขต่อไปนี้
- คำสั่ง "Take Profit" ของสถานะ Long ที่กำลังรอดำเนินการ จะดำเนินการเมื่อราคา Bid เท่ากับหรือสูงกว่าระดับราคาของคำสั่งซื้อขาย
  - คำสั่ง "Stop Loss" ของสถานะ Long ที่กำลังรอดำเนินการ จะดำเนินการเมื่อราคา Bid เท่ากับหรือต่ำกว่าระดับราคาของคำสั่งซื้อขาย
  - คำสั่ง "Take Profit" ของสถานะ Short ที่กำลังรอดำเนินการ จะดำเนินการเมื่อราคา Ask เท่ากับหรือต่ำกว่าระดับราคาของคำสั่งซื้อขาย
  - คำสั่ง "Stop Loss" ของสถานะ Short ที่กำลังรอดำเนินการ จะดำเนินการเมื่อราคา Ask เท่ากับหรือสูงกว่าระดับราคาของคำสั่งซื้อขาย
  - คำสั่ง "Buy Limit" ที่กำลังรอดำเนินการ จะดำเนินการเมื่อราคา Ask เท่ากับหรือต่ำกว่าระดับราคาของคำสั่งซื้อขาย
  - คำสั่ง "Sell Limit" ที่กำลังรอดำเนินการ จะดำเนินการเมื่อราคา Bid เท่ากับหรือสูงกว่าระดับราคาของคำสั่งซื้อขาย

- คำสั่ง "Buy Stop" ที่กำลังรอดำเนินการ จะดำเนินการเมื่อราคา Ask เท่ากับหรือสูงกว่าระดับราคาของคำสั่งซื้อขาย
- คำสั่ง "Sell Stop" ที่กำลังรอดำเนินการ จะดำเนินการเมื่อราคา Bid เท่ากับหรือต่ำกว่าระดับราคาของคำสั่งซื้อขาย

บริษัทจะพยายามอย่างดีที่สุดเพื่อดำเนินการคำสั่ง Limit ให้ได้ตามราคาที่ลูกค้าร้องขอ อย่างไรก็ตาม บริษัทอาจไม่สามารถดำเนินการคำสั่ง Limit ได้ด้วยเหตุผลต่างๆ ซึ่งรวมถึงแต่ไม่จำกัดเพียงเหตุผล ต่อไปนี้ (1) มีปริมาณคำสั่งในตลาดอ้างอิงไม่เพียงพอ (2) คำสั่งซื้อขายเกินกว่าระดับความเสี่ยงที่บริษัท รับผิดชอบ ซึ่งเป็นระดับที่บริษัทกำหนดและแก้ไขเพิ่มเติมเป็นครั้งคราวตามสถานะตลาดและปัจจัยที่เกี่ยวข้อง อื่นๆ (3) ราคา Bid หรือราคา Ask (แล้วแต่คำสั่ง Limit ของคุณ) ไม่ถึงระดับที่กำหนด เช่น หากเป็นคำสั่ง Sell ราคา Bid ต้องไปถึงราคาที่กำหนดไว้ หากเป็นคำสั่ง Buy ราคา Ask ต้องไปถึงราคาที่กำหนดไว้

(b) การเปิดคำสั่งซื้อขายสำหรับบัญชีซื้อขายบนเซิร์ฟเวอร์ใช้เวลาไม่เกิน 5 วินาที

- เมื่อราคาของคำสั่งซื้อขายตกอยู่ในช่องว่างของราคาในช่วงตลาดเปิดหรือในสถานะตลาดไม่ปกติ คำสั่งซื้อขายนั้นจะดำเนินการที่ราคาตลาด ณ เวลาที่ดำเนินการ ทั้งนี้ขึ้นอยู่กับข้อยกเว้นใดๆ ที่ระบุไว้ในข้อบังคับด้านล่าง
- กฎต่อไปนี้จะใช้กับคำสั่งซื้อขายในคู่สกุลเงินบางคู่ ที่ราคาตกอยู่ในช่องว่างของราคา ตามที่ระบุไว้ในข้อกำหนดเฉพาะของสัญญาบนเว็บไซต์ของบริษัท
  - หากคำสั่งซื้อขายนั้นดำเนินการในสถานะตลาดที่ต่างไปจากสภาพปกติ (เช่น มีสภาพคล่องต่ำ) หรือ
  - หากราคาที่ระบุไว้ในคำสั่งซื้อขายล่วงหน้าตกอยู่ในช่องว่างของราคา และช่วงผลต่างปีป (ค่าสมบูรณ์) ระหว่างราคาตลาด ณ เวลาที่ดำเนินการ (ถัดจากช่องว่างของราคา) กับราคาของคำสั่งซื้อขาย มากกว่าหรือเท่ากับจำนวนปีป (ระดับช่องว่างราคา) ของเครื่องมือทางการเงินใดเครื่องมือหนึ่ง
- คำสั่งซื้อขายนั้น ตามที่ระบุไว้ในข้อ 1) หรือ 2) ข้างต้น จะดำเนินการที่ราคาตลาด ณ เวลาที่ดำเนินการ หลังช่องว่างราคาดังนั้น ส่วนในกรณีอื่นๆ ทั้งหมด ราคาที่ดำเนินการคำสั่งซื้อขายจะเป็นไปตามราคาที่ระบุไว้ในคำสั่งนั้น
- คำสั่ง Buy Stop, Sell Stop และ Stop Loss อาจดำเนินการที่ระดับราคาที่แยกกว่าที่ลูกค้ากำหนดไว้ ส่วนคำสั่ง Buy Limit, Sell Limit และ Take Profit อาจดำเนินการที่ระดับราคาที่ดีกว่าที่ลูกค้ากำหนดไว้
- บริษัทอาจอนุญาตให้ลูกค้าดำเนินการคำสั่งซื้อขายตามราคาที่ร้องขอ ไม่ว่าคำสั่งซื้อขายจะเกิดที่ช่องว่างของราคาและ/หรือทำให้ Limit และ Stop Level สำหรับบางเครื่องมือทางการเงินที่ระบุไว้ในข้อกำหนดเฉพาะของสัญญาหายไปก็ตาม ทั้งนี้เป็นไปตามดุลยพินิจของบริษัทแต่เพียงผู้เดียว สามารถดูรายละเอียดเพิ่มเติมได้ในพื้นที่ส่วนบุคคลของลูกค้า และ/หรือเว็บไซต์ และ/หรือการติดต่อกับลูกค้าโดยตรง บริษัทขอสงวนสิทธิ์แต่เพียงผู้เดียวในการพิจารณายกเลิก/สิ้นสุด/แก้ไข/เปลี่ยนแปลงข้อกำหนดข้างต้น ในกรณีที่ลูกค้ามีการดำเนินการที่น่าสงสัยหรือด้วยเหตุผลอื่นใดตามดุลยพินิจของบริษัท ในกรณีดังกล่าว จะมีการดำเนินการคำสั่งซื้อขายตามราคาตลาด ณ เวลาที่ดำเนินการ และไม่ว่ากรณีใด บริษัทจะไม่รับผิดชอบต่อผลที่ตามมาหรือการสูญเสียใดๆ

## 2.8. การแก้ไขสถานการณ์เมื่อเกิดข้อขัดแย้ง

(a) ลูกค้ามีสิทธิยื่นเรื่องร้องเรียนได้หากเกิดสถานการณ์ที่มีข้อขัดแย้ง ในกรณีดังกล่าว โปรดศึกษาการจัดการข้อร้องเรียนของลูกค้า โดยสามารถดูได้จากเว็บไซต์ของบริษัทซึ่งมีการแก้ไขเป็นครั้งคราว

(b) ข้อมูลเซิร์ฟเวอร์ ฐานข้อมูล และข้อมูลจาก Log-File ของเซิร์ฟเวอร์ใช้เป็นแหล่งข้อมูลหลัก หากลูกค้ามีข้อร้องเรียนใดๆ หากข้อมูลเซิร์ฟเวอร์ ฐานข้อมูล และข้อมูลจาก Log File ของเซิร์ฟเวอร์ไม่มีบันทึกข้อมูลที่ลูกค้ากล่าวถึง บริษัทอาจไม่รับพิจารณาข้อโต้แย้งที่ลูกค้ายกมา

(c) การอ้างอิงราคาของบริษัทอื่นๆ ไม่สามารถทำได้ บริษัทจะไม่รับพิจารณาราคาดังกล่าว

(d) บริษัทไม่รับเรื่องร้องเรียนดังต่อไปนี้

- ค่าขอของลูกค้ำที่ไม่ได้ดำเนินการเนื่องจากอยู่ในขณะซ่อมบำรุงหรือปรับปรุงเซิร์ฟเวอร์
- ธุรกรรมของลูกค้ำที่เกิดจากการใช้ฟรีเมาร์จิ้นส่วนเกินชั่วคราว ซึ่งได้รับมาจากสถานะที่ได้กำไรในบัญชีซื้อขาย และภายหลังสถานะนั้นถูกบริษัทยกเลิกและถือว่าเป็นโมฆะ
- ในกรณีที่ราคาซื้อขาย CFD ของเครื่องมือการชื้อขายนั้นบนแพลตฟอร์มแตกต่างจากราคาของสินทรัพย์อ้างอิงของเครื่องมือการชื้อขายนั้น

(e) บริษัทระงับข้อขัดแย้งทั้งหมดโดยการแก้ไขสาเหตุที่ทำให้เกิดเรื่องร้องเรียน รวมถึงเปิดสถานะที่ถูกปิดผิดขั้นใหม่

(f) บริษัทจะไม่ชดเชยให้กับลูกค้ำ ในกรณีที่เหตุการณ์นั้นเกิดขึ้นก่อนที่จะเกิดกรณีขัดแย้งตามที่ระบุไว้ในข้อร้องเรียน

## 2.9 กระบวนการระงับสถานการณ์ที่มีข้อขัดแย้ง

(a) การเปลี่ยนแปลงและการเปิดคำสั่งชื้อขายล่วงหน้า

- กรณีต่อไปนี้ ถือว่าเป็นการเปิดหรือแก้ไขคำสั่งชื้อขายล่วงหน้าอย่างไม่ถูกต้อง
  - การทำธุรกรรมก่อนตลาดเปิด
  - ราคาผิด
  - แพลตฟอร์มการชื้อขายมีปัญหา
  - การทำธุรกรรมก่อนข่าวเศรษฐกิจที่กำลังจะมาถึง และ/หรือ ข่าวสารจากตลาด
  - ในกรณีที่มีการใช้เทคนิค/พฤติกรรมการเทรดที่ไม่เหมาะสมตามที่ระบุไว้ในข้อตกลงลูกค้ำ หมวด ค ข้อ 2 ข้อห้ามในการใช้แพลตฟอร์มการชื้อขาย
  - ในกรณีที่มีฟรีเมาร์จิ้นไม่เพียงพอ
- ในกรณีดังกล่าว คำสั่งชื้อขายล่วงหน้าหรือสถานะที่เปิดเนื่องจากการดำเนินการคำสั่งชื้อขายล่วงหน้าจะถูกลบทิ้งและ/หรือ ราคาอาจมีการปรับเปลี่ยนตามความเหมาะสมได้ตามดุลยพินิจของบริษัท
- บริษัทจะไม่รับเรื่องร้องเรียน ในกรณีที่ลูกค้ำไม่สามารถออกคำสั่งชื้อขายล่วงหน้าหรือแก้ไขระดับราคาของคำสั่งชื้อขายล่วงหน้า หรือบริษัทไม่ได้ทำตามคำสั่งของลูกค้ำให้แก้ไขหรือเปิดคำสั่งของลูกค้ำ เนื่องจากสัญญาณอินเทอร์เนตของลูกค้ำหรือของเซิร์ฟเวอร์ไม่ดี และบริษัทไม่รับเรื่องร้องเรียนที่เกิดจากเหตุที่ระบุไว้ในข้อ "d" ด้วย
- หากบริษัทยังไม่ได้แก้ไขข้อขัดแย้งนั้นให้ลุล่วง บริษัทมีสิทธิที่จะดำเนินการคำสั่งชื้อขายล่วงหน้าตามลำดับเวลาที่คำสั่งนั้นจะต้องดำเนินการจริง หากเซิร์ฟเวอร์ได้รับและดำเนินการคำสั่งเหล่านั้น
- ระหว่างการระงับข้อขัดแย้ง บริษัทจะไม่รับพิจารณาข้อร้องเรียนของลูกค้ำเรื่องการไม่สามารถดำเนินการธุรกรรมได้
- หลังจากที่บริษัทตัดสินข้อขัดแย้งแล้ว บริษัทจะแจ้งให้ลูกค้ำทราบผลการตัดสิน

(b) การเปิดและปิดสถานะ

- หากลูกค้ำไม่สามารถเปิดหรือปิดสถานะ หรือหากบริษัทไม่สามารถดำเนินการคำสั่งเปิดหรือปิดของลูกค้ำได้ บริษัทจะไม่พิจารณาข้อร้องเรียนของลูกค้ำ ในกรณีต่อไปนี้

- สัญญาการเชื่อมต่อของลูกค้าหรือเซิร์ฟเวอร์ไม่ดี
- ราคามีข้อผิดพลาด
- มีการทำธุรกรรมก่อนตลาดเปิด
- แพลตฟอร์มการซื้อขายหรือซอฟต์แวร์ของเซิร์ฟเวอร์มีปัญหา
- หากบัญชีของลูกค้ามีเงินไม่เพียงพอแก่การดำเนินการหรือลูกค้าทำธุรกรรมเกินกว่าที่กำหนดในบัญชีประเภทนั้น (การส่งคำสั่งซื้อขาย การเปิดสถานะ) บริษัทจะไม่รับพิจารณาข้อร้องเรียนของลูกค้าเรื่องที่ไม่สามารถเปิดสถานะเพิ่มได้
- บริษัทสามารถลบสถานะของลูกค้าได้ ถ้าได้รับคำสั่งให้เปิดสถานะก่อนตลาดเปิด หรือคำสั่งนั้นได้ดำเนินการไปแล้วด้วยราคาของวันก่อน หรือในกรณีที่ราคาไม่ถูกต้อง
- หากมีการลบสถานะผิดสถานะ บริษัทมีสิทธิตัดสินใจว่าดำเนินการอย่างไรกับสถานะนั้น ไม่ว่าจะโดยการเปิดสถานะนั้นขึ้นใหม่หรือการจ่ายค่าชดเชยให้กับลูกค้า
- ระหว่างการระงับข้อขัดแย้ง บริษัทจะไม่รับพิจารณาข้อร้องเรียนของลูกค้าเรื่องการ ไม่สามารถดำเนินการได้

## 2.10 ความหมายของคำศัพท์

คำศัพท์ต่างๆ ที่ใช้ในเงื่อนไขธุรกิจทั่วไปมีความหมายเหมือนกับในข้อตกลงของลูกค้า หากไม่มีคำนิยามให้ไว้ในข้อตกลงของลูกค้า คำศัพท์นั้นจะมีความหมายดังต่อไปนี้

"ประวัติบัญชี" หมายถึง ธุรกรรมและการฝากถอนเงินที่ดำเนินการสมบูรณ์แล้วในบัญชีซื้อขาย

"ประเภทบัญชี" หมายถึง เงื่อนไขของประเภทบัญชี สามารถดูรายชื่อประเภทบัญชีที่บริษัทให้บริการได้ที่หน้าเงื่อนไขการซื้อขายบน [www.exness.com](http://www.exness.com) ลูกค้าจะเลือกประเภทของบัญชีซื้อขายได้ขณะลงทะเบียนเปิดบัญชี ประเภทบัญชีไม่สามารถเปลี่ยนได้ในภายหลัง บัญชีบางประเภทสามารถให้บริการกับกลุ่มลูกค้าที่เฉพาะเจาะจงเท่านั้น

"ราคาเสนอขาย / ราคา Ask" หมายถึง ราคาที่สูงกว่าในโควตราคา ซึ่งเป็นราคาที่ลูกค้าอาจเปิดคำสั่งซื้อ

"การลงทะเบียนโดยใช้ลิงก์ของตนเอง (Auto referral activity)" หมายถึง เมื่อตัวแทนโบรกเกอร์คนใดคนหนึ่งได้รับค่าคอมมิชชั่นจากการซื้อขายผ่านบัญชีซื้อขายที่ตัวแทนโบรกเกอร์ผู้นั้นเป็นผู้ควบคุมเอง ไม่ว่าจะโดยทางตรงหรือทางอ้อม

"กราฟแท่ง/กราฟแท่งเทียน" หมายถึง กราฟที่แสดงราคาเปิดและราคาปิด ตลอดจนราคาสูงสุดและต่ำสุด ภายในระยะเวลาที่กำหนด (เช่น หนึ่งนาที ห้านาที หนึ่งวัน หนึ่งสัปดาห์)

"ตลาดซื้อขายสินทรัพย์พื้นฐาน" หมายถึง ตลาดที่มีการซื้อขายสินทรัพย์พื้นฐานสำหรับ CFD

"ราคาเสนอซื้อ / ราคา Bid" หมายถึง ราคาที่ต่ำกว่าในโควตราคา ซึ่งเป็นราคาที่ลูกค้าอาจเปิดคำสั่งขาย

"คำสั่ง Buy Limit" มีความหมายตามที่ระบุไว้ในหัวข้อคำสั่งซื้อขายในเงื่อนไขธุรกิจทั่วไป

"คำสั่ง Buy Stop" มีความหมายตามที่ระบุไว้ในหัวข้อคำสั่งซื้อขายในเงื่อนไขธุรกิจทั่วไป

"กราฟ" หมายถึง ราคาที่แสดงในรูปแบบของกราฟราคา สำหรับช่วงเวลาที่สัมพันธ์กับกราฟแท่ง/กราฟแท่งเทียน:

- จุดสูงสุดของกราฟแท่ง/กราฟแท่งเทียน คือราคา Bid สูงสุด
- จุดต่ำสุดของกราฟแท่ง/กราฟแท่งเทียน คือราคา Bid ต่ำสุด
- จุดปิดของกราฟแท่ง/กราฟแท่งเทียน คือราคา Bid สุดท้ายของช่วงเวลานั้น
- จุดเปิดของกราฟแท่ง/กราฟแท่งเทียน คือราคา Bid แรก

"Log File ในเทอร์มินัลของลูกค้า" หมายถึง ไฟล์ที่สร้างขึ้นโดยเทอร์มินัลของลูกค้า เพื่อบันทึกคำขอและคำสั่งของลูกค้าทั้งหมดเพื่อส่งไปยังผู้ค้าแบบวินาทีต่อวินาที

"บัญชีของบริษัท" หมายถึง บัญชีธนาคารและ/หรือบัญชีดิจิทัลของบริษัท รวมถึงบัญชีของบริษัทในศูนย์ประมวลผล

"สถานการณ์ที่เป็นข้อขัดแย้ง" หมายถึง 1) สถานการณ์ที่ลูกค้าเห็นว่าบริษัทฝ่าฝืนข้อกำหนดหนึ่งข้อหรือหลายข้อ ตามที่ระบุไว้ในข้อตกลงของลูกค้าและภาคผนวก เนื่องจากบริษัทได้กระทำการหรือไม่กระทำการบางอย่าง 2) สถานการณ์ที่บริษัทเห็นว่าลูกค้าฝ่าฝืนข้อกำหนดหนึ่งข้อหรือหลายข้อ ตามที่ระบุไว้ในข้อตกลงของลูกค้าและภาคผนวก เนื่องจากลูกค้าได้กระทำการหรือไม่กระทำการบางอย่าง 3) สถานการณ์ที่ลูกค้าได้ดำเนินกิจกรรมซื้อขายโดยไม่ใช้ราคาตลาด หรือก่อนราคาแรกเมื่อตลาดเปิด หรือราคาที่ลูกค้าได้รับจากบริษัทขณะที่ซอฟต์แวร์ของแพลตฟอร์มการซื้อขายเกิดข้อผิดพลาดหรือมีปัญหาอย่างเห็นได้ชัด

"คำสั่งซื้อขายประเภท Day Order" หมายถึง คำสั่ง ซื้อขายล่วงหน้าที่จะถูกล้างออกจากระบบโดยอัตโนมัติเมื่อสิ้นสุดช่วงเวลาซื้อขาย

"ระบบชำระเงินทางอิเล็กทรอนิกส์" หมายถึง ขั้นตอนหรือกระบวนการทางเครือข่ายคอมพิวเตอร์และซอฟต์แวร์ ที่ใช้ดำเนินการธุรกรรมทางการเงินและชำระเงินให้แก่กันระหว่างผู้ใช้ระบบทั้งสองฝ่าย ในระบบนี้ จะทำธุรกรรมด้วยบัตรธนาคาร เงินอิเล็กทรอนิกส์ (e-money) และเงินสด

"ภาวะตลาด Fast Market" หมายถึง ภาวะที่ตลาดเคลื่อนไหวอย่างรวดเร็วเป็นระยะเวลาสั้นๆ ซึ่งมักทำให้เกิดช่องว่างของราคา โดยทั่วไปแล้ว ภาวะนี้จะเกิดขึ้นก่อนเกิดเหตุการณ์สำคัญเพียงชั่วคราวหรือเกิดขึ้นที่หลังเหตุการณ์สำคัญ เช่น

- A. การเผยแพร่ดัชนีชี้วัดทางเศรษฐศาสตร์มหภาคที่เกี่ยวข้องกับเศรษฐกิจโลก ซึ่งส่งผลกระทบต่อตลาดการเงินเป็นอย่างมาก
- B. การตัดสินใจเรื่องดอกเบี้ยของธนาคารกลาง
- C. การแถลงข่าวและสุนทรพจน์ของประธานธนาคารกลาง ประมุขแห่งรัฐ รัฐมนตรีว่าการกระทรวง การคลัง และการประกาศที่สำคัญอื่นๆ
- D. การแทรกแซง
- E. การก่อการร้าย
- F. ภัยพิบัติหรือปรากฏการณ์ทางธรรมชาติซึ่งทำให้มีการประกาศภาวะฉุกเฉิน (หรือมาตรการจำกัดอื่นๆ) ภายในรัฐหรืออาณาเขตที่ได้รับผลกระทบ
- G. สงครามหรือการดำเนินการทางทหารอื่นๆ
- H. เหตุสุดวิสัยทางการเมือง การปลดหรือการแต่งตั้ง (รวมถึงผลการเลือกตั้ง) ผู้บริหารรัฐบาล
- I. เหตุการณ์อื่นใดที่คล้ายคลึงกัน ซึ่งส่งผลกระทบต่อตลาดเคลื่อนไหวของราคา

รวมถึงเหตุผลอื่นๆ นอกเหนือจากรายการข้างต้นนี้

"ตลาดที่ไม่มีเคลื่อนไหว (Flat Market)" หมายถึง ภาวะตลาดที่มีการรับราคาผ่านเทอร์มินัลน้อยครั้งเป็นระยะเวลา นานกว่าสภาวะตลาดปกติ ตามหลักแล้ว ภาวะตลาดดังกล่าวเป็นเรื่องปกติในช่วงเทศกาลคริสต์มาสและวันหยุดนักขัตฤกษ์ในกลุ่มประเทศ G7 ตั้งแต่เวลา 20:00 น. - 24:00 น. GMT +0 เป็นต้น

"ธุรกรรมสมบูรณ" หมายถึง การเปิดและปิดสถานะที่มีขนาดเท่ากัน ซึ่งก็คือการซื้อก่อนแล้วค่อยขาย หรือการขายก่อนแล้วค่อยซื้อ

"คำสั่งซื้อขายประเภท GTC (Good Till Canceled)" หมายถึง คำสั่งซื้อขายที่ยังคงมีผลจนกว่าลูกค้าจะสั่งยกเลิก

"สถานะการป้องกันความเสี่ยง (Hedged Positions)" หมายถึง สถานะ Long และสถานะ Short ที่มีขนาดเท่ากันในเครื่องมือทางการเงินเดียวกัน ซึ่งเปิดในบัญชีซื้อขายเดียวกัน

"การดำเนินการทันที (Instant Execution)" หมายถึง การขอให้ดำเนินการคำสั่งทันทีที่ลูกค้าเห็นราคาแบบเรียลไทม์ของบริษัท ซึ่งเป็นราคาที่ลูกค้าพอใจ

"คำสั่งโอนเงินไปยังบัญชีซื้อขายอื่น" หมายถึง การออกคำสั่งผ่านพื้นที่ส่วนบุคคลบนเว็บไซต์ของบริษัท เพื่อโอนเงินจากบัญชีซื้อขายของลูกค้าไปยังบัญชีซื้อขายอื่นที่ลงทะเบียนไว้กับบริษัท

"ระดับ Limit และ Stop Level" หมายถึง มูลค่าขั้นต่ำในหน่วยปีป จากระดับที่มีการเปิดคำสั่งจนถึงราคาปัจจุบัน (ระดับราคาของคำสั่งซื้อขายล่วงหน้า)

"ผู้ให้บริการสภาพคล่อง" หมายถึง สถาบันการเงินที่มีทุนทรัพย์มากเพียงพอและทำหน้าที่เป็นคู่ค้าของลูกค้าของบริษัท ในการดำเนินการคำสั่งซื้อขายเครื่องมือทางการเงิน

"ภาวะตลาดแตกต่างจากปกติ" หมายถึง ตลาดที่มีการซื้อขายเบาบางกว่าปกติหรือตลาดที่เคลื่อนไหวรวดเร็วกว่าปกติ

"การดำเนินการด้วยราคาตลาด" หมายถึง การดำเนินการคำสั่งซื้อขายของลูกค้า แต่ไม่รับประกันว่าจะดำเนินการได้ในราคาที่ลูกค้าร้องขอ

"ตลาดเปิด" หมายถึง การกลับมาซื้อขายอีกครั้งหลังจากช่วงวันหยุดสุดสัปดาห์ วันหยุดนักขัตฤกษ์ หรือช่วงพักระหว่างการซื้อขาย

"ค่าเบี่ยงเบนสูงสุด (Maximum deviation)" คือ ค่าความแตกต่างสูงสุดของราคา (ในหน่วยปีป) ที่จะดำเนินการคำสั่งกับราคาที่ลูกค้าขอ ซึ่งลูกค้าเป็นผู้กำหนดเองในเทอร์มินัลของลูกค้า เพื่อให้เปิดหรือปิดสถานะนั้นได้ แม้ว่าราคาจะต่างไปจากราคาที่ลูกค้าขอ

"การแก้ไข" หมายถึง คำขอของลูกค้าให้เปลี่ยนแปลงระดับราคาของคำสั่งซื้อขาย เมื่อข้อความที่เกี่ยวข้องได้ปรากฏขึ้นในฐานข้อมูลของเซิร์ฟเวอร์ ให้ถือว่าได้แก้ไขคำสั่งซื้อขายแล้ว

"ราคาที่ไม่ใช่ราคาตลาด" / "สไปค์ (Spike)" หมายถึง ราคาที่มีลักษณะดังต่อไปนี้

- เกิดช่องว่างของราคาที่กว้างมาก
- ภายในระยะเวลาไม่นานราคากลับสู่ระดับเดิม โดยเกิดช่องว่างของราคา
- ไม่เกิดพฤติกรรมราคาผันผวนก่อนเกิดช่องว่างราคาดังกล่าว
- ราคาแตกต่างจากราคาของผู้ให้บริการหลักรายอื่นๆ ในตลาดเกินกว่าร้อยละ 10
- ราคาที่เกิดขึ้นในช่วงที่ไม่มีการซื้อขายสินทรัพย์อ้างอิงนั้น



- ขณะที่ราคานั้นปรากฏขึ้น ไม่มีปัจจัยทางเศรษฐศาสตร์มหภาคและ/หรือข่าวธุรกิจที่ส่งผลกระทบต่ออย่างมีนัยสำคัญต่ออัตราแลกเปลี่ยนของเครื่องมือทางการเงินนั้น บริษัทมีสิทธิลบราคาที่มีลักษณะว่าเป็นราคาที่ไม่ใช่ราคาตลาดออกจากฐานราคาของเซิร์ฟเวอร์

"กิจกรรมที่ไม่ใช่การซื้อขาย" ได้แก่ การฝาก/ถอนเงินจากบัญชีซื้อขายของลูกค้า การเปลี่ยนรหัสผ่าน การเปลี่ยนแปลงเวลาเร่ง และการยื่นเรื่องร้องเรียน

"ภาวะตลาดปกติ/ ตลาดปกติ" หมายถึง ตลาดที่มีภาวะดังนี้

- มีราคาเข้ามาอย่างสม่ำเสมอในแพลตฟอร์มการ ซื้อขาย และ
- ราคาไม่เคลื่อนไหวอย่างรวดเร็ว และ
- ไม่เกิดช่องว่างของราคา

"Ticket ของคำสั่งซื้อขาย" หมายถึง หมายเลขคำสั่งซื้อขายที่ระบบกำหนดให้กับสถานะที่เปิดแต่ละสถานะหรือคำสั่งซื้อขายที่ล่าช้า

"ลิงก์พาร์ทเนอร์" หมายถึง ลิงก์ URL เฉพาะที่ใช้ในการดึงดูดลูกค้าใหม่ หลังจากທີ່ลงทะเบียนเรียบร้อยแล้ว ผู้ลงทะเบียนจะเป็นลูกค้าของบริษัท และพาร์ทเนอร์จะเริ่มได้รับค่าคอมมิชชั่นตามสูตรที่ระบุไว้ในข้อตกลงของพาร์ทเนอร์

"คำสั่งซื้อขายล่วงหน้า" หมายถึง คำสั่งของลูกค้าให้เปิดสถานะเมื่อราคาตลาดถึงระดับราคาที่กำหนดไว้

"ปีป" หมายถึง การเปลี่ยนแปลงขึ้นหรือลงของราคา ซึ่งมีค่าเท่ากับสิบ (10) จุด

"จุด" หมายถึง หน่วยของอัตราที่มีนัยสำคัญน้อยกว่า / หน่วยของการเปลี่ยนแปลงที่เล็กที่สุดของราคาสกุลเงินต่างประเทศทั้งขึ้นหรือลง

"ช่องว่างของราคา" หมายถึง สถานการณ์ที่ราคาตลาดราคาหนึ่งแตกต่างจากราคาก่อนหน้ามากกว่าจำนวนขั้นต่ำ

"โควตรา" หมายถึง ข้อมูลของราคาปัจจุบันของสินทรัพย์อ้างอิงหนึ่ง ในรูปแบบของราคา Bid และราคา Ask

"การเสนอราคา" หมายถึง กระบวนการเสนอราคาให้แก่ลูกค้าเพื่อทำธุรกรรม

"ฐานข้อมูลราคา" หมายถึง ข้อมูลโพล์ราคาที่ถูกเก็บไว้ในเซิร์ฟเวอร์

"อัตรา" หมายถึง 1) สำหรับการซื้อขาย CFD ของคู่สกุลเงิน คือมูลค่าของสกุลเงินหลักเมื่อเทียบกับสกุลเงินรอง

"คำสั่ง Sell Limit" มีความหมายตามที่ระบุไว้ในหัวข้อคำสั่งซื้อขายในเงื่อนไขธุรกิจทั่วไป

"คำสั่ง Sell Stop" มีความหมายตามที่ระบุไว้ในหัวข้อคำสั่งซื้อขายในเงื่อนไขธุรกิจทั่วไป

"Log File ของเซิร์ฟเวอร์" หมายถึง ไฟล์ที่มีข้อมูลกิจกรรมต่างๆ ของเซิร์ฟเวอร์ รวมถึงคำขอและคำสั่งของลูกค้า

"สเปรด" หมายถึง ผลต่างระหว่างราคา Ask กับราคา Bid

"คำสั่ง Stop Loss" หมายถึง คำสั่งปิดสถานะในราคาที่ให้ผลตอบแทนน้อยกว่าราคาที่ลูกค้าเปิดสถานะนั้น

"การปิดคำสั่งซื้อขายอัตโนมัติ (Stop Out)" หมายถึง คำสั่งจากเซิร์ฟเวอร์ที่บังคับให้ปิดสถานะ (เริ่มต้นจากสถานะที่ทำกำไรได้น้อยที่สุดและจนกระทั่งถึงระดับข้อกำหนดมาร์จิ้นโดยไม่มีข้อตกลงและการแจ้งเตือนเบื้องต้นให้กับลูกค้า) ในสถานการณ์ที่อัตรัดในบัญชีถึงระดับ Stop Out (กล่าวคือ ลดลงต่ำกว่าระดับมาร์จิ้นเพื่อรักษาสถานะที่เปิดอยู่) หรือ

เมื่ออภิวัตถ์ของบัญชีที่มีการป้องกันความเสี่ยงกลายเป็นอภิวัตถ์ติดลบ"คำสั่ง Take Profit" คือ คำสั่งปิดสถานะในราคาที่ทำให้ผลตอบแทนดีกว่าราคาที่ลูกค้าเปิดสถานะนั้น

"ค่าคอมมิชชันจากการเทรด" หมายถึง ค่าธรรมเนียมที่เรียกเก็บจากการให้บริการ

"กิจกรรมการซื้อขาย" ได้แก่ กิจกรรมการซื้อขายหรือขายเครื่องมือทางการเงิน และการเปิด แก้ไข และลบคำสั่งซื้อขายล่วงหน้า

"เขตเวลาของแพลตฟอร์มการซื้อขาย" หมายถึง เขตเวลาที่ Log File ของเซิร์ฟเวอร์ใช้บันทึกเหตุการณ์ต่างๆ ขณะเผยแพร่เอกสารฉบับนี้ แพลตฟอร์มการซื้อขายใช้เขตเวลา GMT +0

"คำสั่ง Trailing Stop" หมายถึง คำสั่งภายในเทอร์มินัลของลูกค้าที่ช่วยให้เปลี่ยนแปลงระดับ Stop Loss ของสถานะที่เปิดไว้ได้ ตามค่าที่กำหนด โดยลูกค้าไม่ต้องเข้าไปเปลี่ยนค่าเอง

"ปริมาณการเทรด / ปริมาณการซื้อขาย" หมายถึง ผลคูณของจำนวนล็อตกับขนาดสัญญา

"คำสั่ง Limit" หมายถึง คำสั่งจากลูกค้าให้ซื้อหรือขายทรัพย์สินทางการเงินเมื่อราคาตลาดถึงราคาที่กำหนดไว้ในคำสั่งซื้อขาย คำสั่ง Limit จะกำหนดไว้ที่ราคาที่ต่ำกว่าราคาปัจจุบันเสมอ

"คำสั่ง Stop" หมายถึง คำสั่งจากลูกค้าให้ซื้อหรือขายทรัพย์สินทางการเงินเมื่อราคาตลาดถึงราคาที่กำหนดไว้ในคำสั่งซื้อขาย คำสั่ง Stop จะกำหนดไว้ที่ราคาที่ต่ำกว่าราคาปัจจุบันเสมอ

"ตลาดอ้างอิง (Underlying Market)" หมายถึง ตลาดที่เกี่ยวข้องที่มีการซื้อขายสินทรัพย์อ้างอิงของ CFD